

## **ФОРМУВАННЯ ЕМОЦІЙНО-ОЦІНОЧНОЇ ЛЕКСИКИ СТАРШИХ ДОШКІЛЬНИКІВ З ЗАГАЛЬНИМ НЕДОРОЗВИТКОМ МОВЛЕННЯ**

В статті подані результати вивчення емоційно-оціночної лексики старших дошкільників (5-6 років) з загальним недорозвитком мовлення. Описані особливості проведення і коротке застосування змісту логопедичної роботи з формуванню частини лексики, яка вивчається.

**Ключові слова:** загальний недорозвиток мовлення, логопедична робота, формування, емоційно-оціночна лексика.

В статье представлены результаты изучения эмоционально-оценочной лексики старших дошкольников (5-6 лет) с общим недоразвитием речи. Описаны особенности проведения и краткое примерное содержание логопедической работы по формированию изучаемого пласта лексики.

**Ключевые слова:** общее недоразвитие речи, логопедическая работа, формирование, эмоционально-оценочная лексика.

В современном обществе среди постоянно возрастающего количества детей с речевыми нарушениями большой процент составляют дети с общим недоразвитием речи (ОНР). Ребенок с общим недоразвитием речи не может самостоятельно полноценно овладеть языком. Преодоление общего недоразвития возможно лишь при условии

целенаправленной систематической логопедической работы учителя-дефектолога по формированию речи ребенка.

Особое место в логопедической работе занимает работа над словарем, так как от сформированности у ребенка лексики зависит содержание его общения и успешность взаимодействия с окружающими. В дошкольном возрасте речь начинает выступать средством выражения эмоций, чувств, настроения ребенка, его отношения к окружающей действительности, то есть ребенок начинает активно использовать эмоционально-оценочную лексику. Под этой лексикой мы понимаем слова, обозначающие эмоции и эмоциональные состояния человека, положительную либо отрицательную оценку, а также нравственные качества.

Задачи развития у детей эмоционально-волевой сферы могут быть решены лишь при условии наличия у дошкольников необходимых знаний (выраженных также и вербально) об эмоциональной стороне жизни человека. Эмоционально-волевая готовность как один из важнейших критериев готовности ребенка с нарушениями речи к обучению в школе не может быть сформирована на достаточном уровне без овладения ребенком эмоционально-оценочной лексикой родного языка.

Анализ теоретических работ по проблеме формирования лексики старших дошкольников с ОНР (Жукова Н.С., Мастюкова Е.М., Филичева Т.Б., Левина Р.Е., Симонов Н.В., Спирина Л.Ф., Чиркина Г.В. и др.) показал своеобразие развития словарного запаса при ОНР. Особенности эмоционально-оценочного пласта лексики и его формирования у детей с общим недоразвитием речи рассматривались и выделялись К.Е. Панасенко [4], но в рамках изучения особенностей самопрезентации старших дошкольников с ОНР. И.Ю. Кондратенко [3] проанализировала особенности эмоциональной лексики (не включая в нее слова, обозначающие нравственные качества человека), разработала направления по формированию изучаемого словаря.

Анализ программы для специальных дошкольных учреждений "Воспитание и обучение детей с тяжелыми нарушениями речи" [5], применяемой в Республике Беларусь, показал, что содержание работы по формированию эмоционально-оценочной лексики у старших дошкольников с общим недоразвитием речи требует дополнения. Формирование эмоционально-оценочной лексики детей старшего дошкольного возраста с общим недоразвитием речи осуществляется в рамках деятельности воспитателя.

Несмотря на то, что на логопедических занятиях не предусмотрена работа над эмоционально-оценочной лексикой, принцип целостности и системности, онтогенетический принцип, заложенные в основе программы, а также требование преемственности работы учителя-

дефектолога и воспитателя предполагают включение формирования эмоционально-оценочной лексики в логопедическую работу, что будет способствовать формированию речи как системы, частью которой без сомнения является и эмоционально-оценочная лексика.

*Цель нашего исследования:* разработать содержание логопедической работы по формированию эмоционально-оценочной лексики старших дошкольников с общим недоразвитием речи.

Методологическими основами нашего исследования выступают следующие положения.

Системный подход в изучении лексики: рассмотрение лексики как системы взаимосвязанных элементов (А.А. Уфимцева, А.Е. Супрун).

Культурологический подход, предполагающий единство аксиологического, деятельностного и личностно-творческого аспектов культуры: отбор содержания логопедической работы по формированию эмоционально-оценочной лексики (также, как и в отношении содержания обучения и воспитания в целом) строится с учетом культурных особенностей нашей страны, ценностей, норм и правил поведения, принятых в нашем обществе (В.С. Библер, Н.Б. Крылова, Ф. Озер и др.).

Антропоцентрический подход к изучению языка, согласно которому всегда существует тесная связь языка и человеческого фактора (А.А. Шмелева): язык является средством выражения человеком отношения к внешнему миру, его оценки.

Учет возрастных особенностей развития детей: тщательное изучение речи ребенка и отбор содержания логопедической работы в соответствии с особенностями развития эмоционально-волевой сферы и познавательной деятельности детей на определенном возрастном этапе в дошкольном возрасте (А. Д. Гонеев).

Положение о взаимовлиянии и единстве эмоционального и когнитивного развития ребенка (Л.С. Выготский).

Идея о тесной спаянности и неразрывности эмоционального и оценочного компонентов в речи (Е.М. Вольф, Л.М. Васильев, Т.А. Трипольская, Н.Д. Арутюнова).

Для изучения особенностей эмоционально-оценочной лексики старших дошкольников с общим недоразвитием речи нами был проведен констатирующий эксперимент. Для проведения эксперимента было сформировано две экспериментальные группы, в которые вошли 30 детей в возрасте 5-6 лет с общим недоразвитием речи, осложненным стертой формой дизартрии (III уровень р.р.) и 30 детей с нормальным речевым развитием, посещающих дошкольные образовательные учреждения г. Минска.

С целью обследования эмоционально-оценочной лексики старших дошкольников с ОНР нами была разработана методика исследования, которая включала следующие 3 серии заданий.

1. Серия заданий, направленная на изучение состояния импрессивного словаря (понимание основных эмоций и соотнесение их с фотографией, картинкой, пиктограммой, понимание отрицательной/положительной оценки).

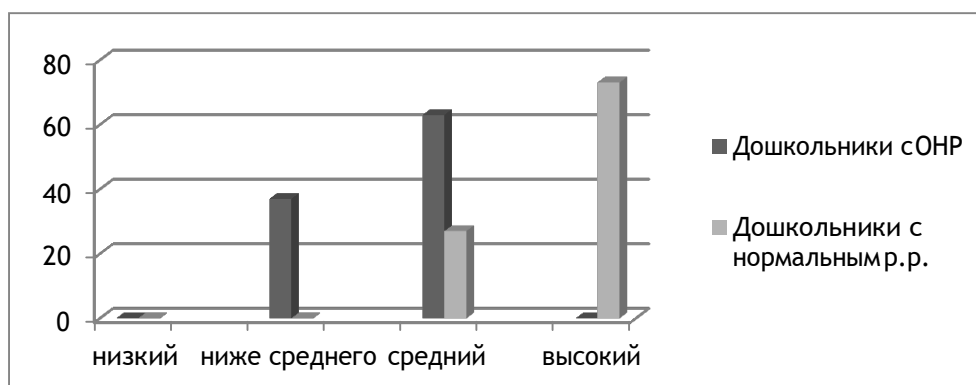
2. Серия заданий, направленная на изучение особенностей экспрессивного словаря (объяснение значения слов, подбор антонимов/синонимов, изучение эмоционально-оценочной лексики на уровне самостоятельного высказывания с использованием сюжетных картинок).

3. Серия заданий, направленная на изучение особенностей паралингвистических средств общения.

На основе количественных и качественных показателей изучения эмоционально-оценочной лексики старших дошкольников с ОНР нами были условно выделено 4 уровня сформированности исследуемой лексики у детей: высокий, средний, ниже среднего и низкий.

Количественный и качественный анализ данных, полученных в процессе выполнения детьми заданий экспериментальной методики, показал, что у детей с речевым нарушением уровень сформированности эмоционально-оценочной лексики ниже, чем у нормально развивающихся сверстников. Распределение старших дошкольников по уровням сформированности эмоционально-оценочной лексики представлено на рисунке 1.

В процессе эксперимента был выявлен высокий уровень сформированности изучаемой лексики у 73 % детей с нормальным речевым развитием, в то время как в группе детей с ОНР с заданиями на таком уровне никто не справился.



**Рисунок 1 - Состояние эмоционально-оценочного словаря у старших дошкольников**

Уровень сформированности эмоционально-оценочной лексики 27 % дошкольников с нормальной речью можно охарактеризовать как

средний, но приближающийся к высокому. На среднем уровне справились с заданиями и 63 % детей с ОНР, но баллы, полученные ими за каждое задание, находились на границе между средним уровнем и уровнем ниже среднего. У 37 % дошкольников с ОНР отмечен уровень ниже среднего.

Статистическая обработка полученных результатов показала, что наблюдаются существенные статистически значимые различия в состоянии эмоционально-оценочной лексики в исследуемых группах.

В ходе сравнительного анализа результатов исследования эмоционально-оценочной лексики детей старшего дошкольного возраста с ОНР (III уровень р.р.) и их нормально развивающихся сверстников были выявлены особенности эмоционально-оценочной лексики в группе детей с нарушениями речи.

– Преобладание в активном эмоционально-оценочном словаре старших дошкольников с ОНР прилагательных над другими частями речи, в то время как эмоционально-оценочные глаголы и существительные дошкольники используют редко.

– Использование преимущественно общеоценочных прилагательных при составлении рассказа по картинке (хороший, плохой, добрый).

– Недифференцированность эмоциональных состояний и связанные с этим затруднения в понимании слов, обозначающих эмоции и чувства людей (испуг – удивление, грусть – злость, радость-удивление).

– Несформированность значений слов, относящихся к эмоционально-оценочной лексике (объяснение слов через ситуации из жизни, через подбор однокоренных слов (доброта – добрый)). При объяснении значения слов, относящихся к эмоционально-оценочной лексике, дети с ОНР смогли объяснить 2-3 слова, когда их сверстники с сохранной речью 4-5.

– Несформированность антонимических связей. Вместо антонимов дети подбирали слова, семантически близкие или антонимичные, но другой части речи (злость – не злой; грусть – радуется); слово-стимул с частицей не; слова-синонимы (смех – улыбка); слова, ситуативно близкие исходному (кричать – говорить, злость – радость); семантически далекие предполагаемому антониму, но той же части речи (умный – злой).

– Несформированность синонимических связей. Вместо синонимов дошкольники с ОНР часто подбирали слова, противоположные по значению; слова с частицей не (хмурый – не хмурый); семантически близкие слова, сходные ситуативно (кричать – говорить, радоваться – смешить, лениться – лежать и т.д.); слова,

близкие по звучанию (огорчиться – горький). Были отмечены замены прилагательного семантически близким глаголом (хороший – помогает), замены слов, обозначающих действия, существительными (огорчиться – огорчение, ссориться – ссора), замены слова предложением (хмурый – когда кто-то хмурится).

– При описании человека по картинке дети преимущественно описывали его внешние характеристики, опуская описание его нравственных качеств.

– В рассказах старших дошкольников с ОНР наблюдается понятийная неточность, например "Едят пирог" (Кто ест? Где?).

– Несформированность паралингвистических средств общения, что отражается в неумении использовать интонацию, мимику, жесты для выражения своих эмоций.

Таким образом, эмоционально-оценочная лексика старших дошкольников с ОНР характеризуется качественным и количественным своеобразием, что подтверждает необходимость специальной целенаправленной логопедической работы по формированию эмоционально-оценочной лексики у старших дошкольников с общим недоразвитием речи, а также разработки содержания этой работы.

**С учетом выявленных особенностей эмоционально-оценочной лексики, нами были выделены следующие направления логопедической работы по формированию данной лексики старших дошкольников с ОНР:**

### ***1. Формирование понимания эмоционально-оценочной лексики***

***Задачи данного направления:*** формировать умение понимать и различать собственные эмоциональные состояния и эмоции других людей; учить детей адекватно определять положительные и отрицательные нравственные качества других людей и свои собственные; **формировать умение понимать и определять эмоциональные состояния, нравственные качества героев литературных произведений.**

### ***2. Формирование экспрессивного эмоционально-оценочного словаря***

***Задачи данного направления:*** расширить объем эмоционально-оценочного словаря параллельно с расширением представлений об окружающей действительности; активизировать эмоционально-оценочный словарь на уровне словосочетаний и фразы, совершенствовать процессы словообразования, работать над переводом слова из пассивного в активный словарь; уточнить значения слов, относящихся к эмоционально-оценочной лексике; формировать точность и выразительность языка: совершенствовать усвоение различных смысловых связей слов (антонимии, синонимии, омонимии, многозначности), знакомить со сравнительными оборотами.

### **3. Формирование паралингвистических средств общения**

**Задачи данного направления:** формировать умение различать эмоциональные состояния человека по невербальным признакам; совершенствовать опыт внешнего оформления эмоций, побуждать к передаче тонких оттенков настроений, демонстрируя разнообразие компонентов эмоциональной экспрессии: мимических, пантомимических, жестикуляционных, речевых; **формировать умение адекватно использовать интонацию, мимику и жесты в соответствии с ситуацией.**

В основу логопедической работы по формированию эмоционально-оценочной лексики старших дошкольников с общим недоразвитием речи нами были положены следующие принципы: единства диагностики и коррекции, принцип деятельности, принцип системности речевой деятельности, **принцип учета возрастных особенностей детей.**

Логопедическая работа по формированию эмоционально-оценочной лексики старших дошкольников с ОНР будет эффективной при условии соблюдения следующих требований: единство развития словаря с развитием познавательных процессов (восприятия, представления, мышления); целенаправленная организация речевой и познавательной активности детей в процессе занятия; наличие наглядности как основы для организации речевой и познавательной активности; единство реализации всех задач словарной работы на каждом занятии.

Логопедическую работу по формированию эмоционально-оценочной лексики необходимо проводить во взаимосвязи с лексическими темами.

Формы логопедической работы по формированию эмоционально-оценочной лексики: индивидуальная и подгрупповая. Задания, подобранные с целью формирования изучаемой лексики, могут быть включены в основные занятия учителя-дефектолога и должны занимать небольшое количество времени.

На логопедических занятиях в процессе работы по формированию эмоционально-оценочной лексики старших дошкольников с ОНР можно использовать следующие методы и приемы работы: игры и упражнения; беседа (анализ сказок и рассказов на нравственную тематику, анализ пословиц и поговорок); игровые приемы (использование различных персонажей, сказочных сюжетов, инсценирования (произнесение фраз от имени персонажей); намеренные ошибки в эмоциональной подаче материала; использование проблемных ситуаций.

Работу по формированию эмоционально-оценочной лексики также важно проводить совместно с родителями, т.к. без контакта с семьей и полного взаимопонимания зависит то, овладеют ли дети яркой, живой речью, будут ли использовать в ней средства выразительности. Важно, чтобы родители больше играли с детьми, подбирая антонимы,

синонимы; работали над интонационной выразительностью речи, развивали образное мышление и фантазию ребенка.

При подборе эмоционально-оценочного словаря необходимо учитывать его коммуникативную целесообразность, соответствие словаря целям обучения и воспитания, возрастным и индивидуальным особенностям эмоционального и социально-нравственного развития детей, доступность слова детям данного возраста по лексическим, фонетическим, грамматическим особенностям, значимость для понимания содержания и идейного смысла художественных произведений, предназначенных детям данного возраста.

Отбор эмоционально-оценочной лексики для дополнения и расширения содержания логопедической работы по ее формированию необходимо осуществлять на основе анализа программы для специальных дошкольных учреждений "Воспитание и обучение детей с тяжелыми нарушениями речи", детских литературных произведений, словарей русского языка.

В логопедической работе по формированию эмоционально-оценочной лексики и паралингвистических средств общения могут быть использованы следующие упражнения.

*Работа над словом:* подбор существительных, прилагательных, характеризующих эмоциональное отношение ребенка к окружающим людям, к природе, к труду и т.д. (в соответствии с темой занятия); подбор антонимов к существительным, прилагательным, глаголам (радость – грусть; хороший – плохой и т.д.); придумывание и называние слов, похожих по значению (синонимов); образование прилагательных от существительных (веселье – веселый, нежность – нежный и т.д.).

*Работа над словосочетанием:* подбор определений к существительному и наоборот (добрый учитель, человек; и др.; мама милая, добрая, ласковая и др.); составление словосочетаний по опорным словам и без них (звонкий смех, хорошее настроение и т.д.).

*Работа над предложением:* самостоятельное составление предложения с двумя словами, которые называет учитель-дефектолог (добрый – злой и др.); распространение предложения с помощью синонимов; исправление ошибок в предложении и правильное его произнесение (Аня и Коля попали к добрая волшебнику и др.); выделение и называние слов противоположного значения в произнесенном предложении (Вчера у Тани было плохое настроение, а сегодня хорошее); подбор противоположных слов в пословицах ("Человек от лени болеет, от труда (здоровеет)"); "Незаконченные предложения": дополнение предложений словами, относящимися к эмоционально-оценочной лексики.

*Работа над связной речью:* составление рассказа по картинке, серии сюжетных картинок с использованием слов, обозначающих



эмоционально-оценочную лексику; придумывание концовки в рассказе с использованием выделенного учителем-дефектологом слова, обозначающего эмоциональную оценку; самостоятельное придумывание сказки по опорным словам с использованием эмоционально-оценочной лексики.

*Упражнения по формированию понимания и использования паралингвистических средств общения:* определение и называние эмоций по невербальным признакам; различение собственных эмоциональных состояний и эмоций других людей по невербальным признакам.

Для формирования экспрессивного и импрессивного эмоционально-оценочного словаря можно использовать такие игры как, "На кого похож?", "Угадайте, кто это?", "Угадай эмоцию" и др. [2].

В логопедической работе по формированию эмоционально-оценочной лексики также можно использовать короткие этические сказки и рассказы, например, "Жадный кармашек", "Для чего руки нужны", " Мальчик-ябеда" и др. [1]. Пословицы и поговорки, в которых употребляется эмоционально-оценочная лексика, помогут детям глубже осознать собственные эмоции и эмоции других людей, обогатить свой язык, сделать его выразительнее.

Игры "Найди цвет", "Как "говорят" части тела" и др. можно использовать с целью формирования невербальных средств выражения эмоциональных состояний.

Проблемные ситуации с этическим контекстом позволят определить успешность овладения дошкольниками с ОНР эмоционально-оценочной лексикой, обозначающей нравственные качества человека.

Таким образом, для формирования эмоционально-оценочной лексики в логопедической работе можно использовать не только игры и упражнения, но и работать с пословицами и поговорками, анализировать поступки героев сказок или рассказов, решать проблемные ситуации. Логопедическая работа по формированию эмоционально-оценочной лексики должна проводиться как составная часть коррекционно-педагогической работы учителя-дефектолога, осуществляться во взаимодействии с воспитателем и родителями, тем самым обеспечивая комплексность коррекционно-педагогического воздействия.

### **Список використаних джерел**

1. Алябьева, Е.А. Коррекционно-развивающие занятия для детей старшего дошкольного возраста: Методическое пособие в помощь воспитателям и психологам дошкольных учреждений / Е.А. Алябьева. – М.: Сфера, 2004. – 96 с.

2. Истратова, О.Н. Практикум по детской психокоррекции: игры, упражнения, техники / О.Н. Истратова. – Ростов н/Д.: Феникс, 2007. – 349 с.
3. Кондратенко, И.Ю. Основные направления логопедической работы по формированию эмоциональной лексики у детей с общим недоразвитием речи старшего дошкольного возраста / И.Ю. Кондратенко // Дефектология. – 2003. – №3. – С. 55-69.
4. Панасенко К.Е. Особенности вербальной самопрезентации дошкольников с нарушением речевого развития / К.Е. Панасенко // Психологическая наука и образование. – 2006. – №4. – С. 36-43.
5. Программа для специальных дошкольных учреждений: воспитание и обучение детей с тяжелыми нарушениями речи / авт. -сост. Ю.П. Кислякова, Л.П. Мороз. – Мн: Национальный институт образования, 2007. – 280 с.

The article presents the results of a study of emotionally-evaluative vocabulary of senior preschool children (5-6 years) with general speech disorder. We have described peculiarities of realization and brief content of speech therapy on the formation of vocabulary studied.

**Keywords:** general speech disorder, speech therapy, formation, emotionally-evaluative vocabulary.

*Отримано 30.05.2011 р.*